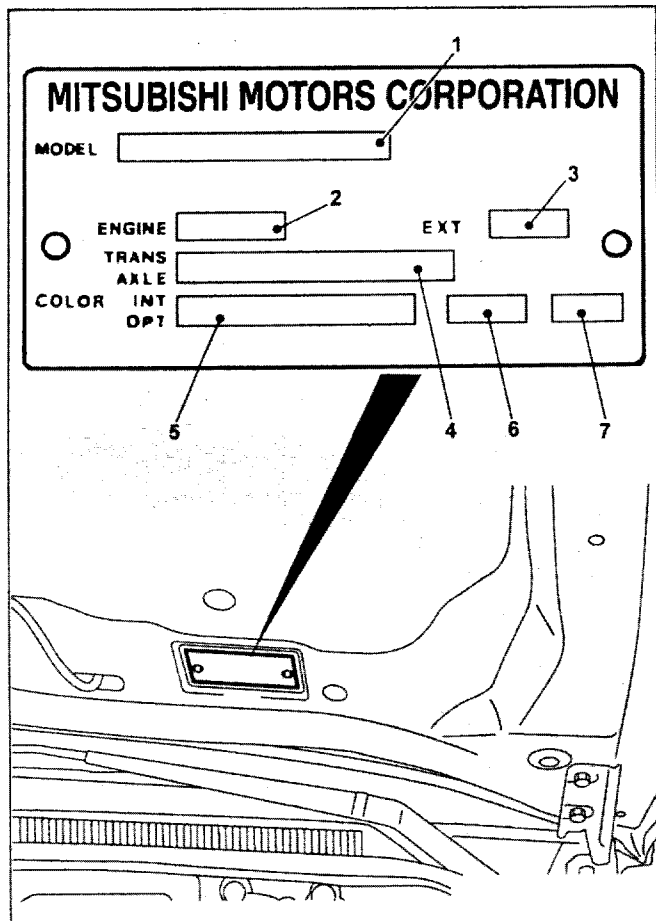


# Идентификация

## Идентификационная табличка автомобиля

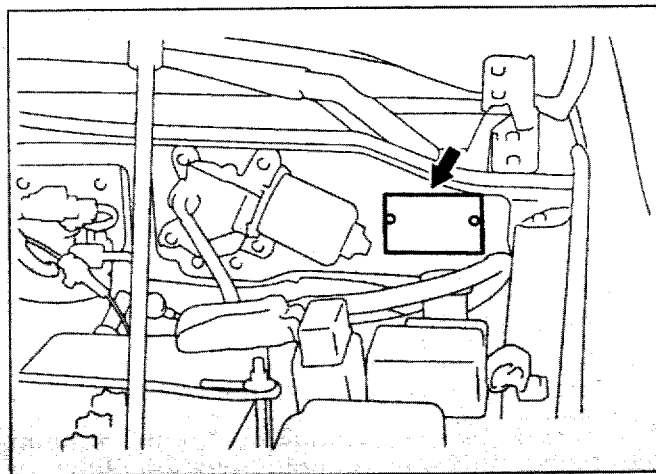
Идентификационная табличка автомобиля приклепана к капоту в месте, указанном стрелкой на рисунке.



1 - код модели, 2 - двигатель, 3 - код экстерьера, 4 - модель трансмиссии, 5 - код цвета кузова, 6 - код интерьера, 7 - код комплектации.

## Сертификационная табличка автомобиля

Сертификационная табличка приклепана на перегородке моторного отсека. Данная табличка содержит данные о годе и месяце выпуска автомобиля, снаряженной массе автомобиля, идентификационный номер автомобиля VIN и т.д.



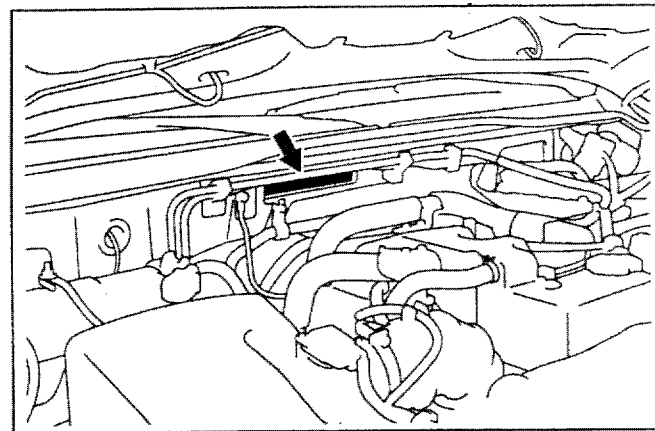
## Код модели

V	8	8	W	M	N	H	Z	L	6
1	2	3	4	5	6	7	8	9	10

- 1 - Модель (V - Mitsubishi PAJERO).
- 2 - Колесная база (8 - короткобазная модель, 9 - длиннобазная модель).
- 3 - Тип двигателя (8 - дизельный двигатель 3,2 л, 7 - бензиновый двигатель 3,8 л).
- 4 - Тип кузова (W - универсал).
- 5 - Исполнение кузова (M - трехдверные модели; L - пятидверные модели).
- 6 - Тип трансмиссии (N - 5-ступенчатая МКПП, Y - 5-ступенчатая АКПП).
- 7 - Комплектация (H - GLX, X - GLS).
- 8 - Особенности двигателя (Y - SOHC MPI MIVEC, Z - DOHC DI-D, промежуточный охладитель, турбокомпрессор).
- 9 - Рулевое управление (L - леворульные модели, R - праворульные модели).
- 10 - Рынок сбыта (6 - модели для Европы, 6Z - модели для России).

## Номер шасси (идентификационный код автомобиля (VIN))

Номер шасси расположен в моторном отсеке.



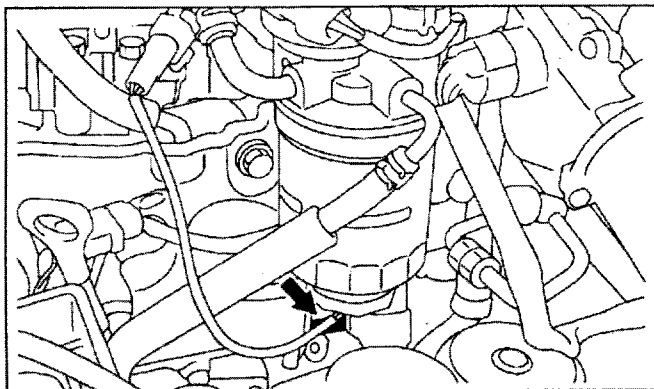
Номер состоит из 17 символов:

J	M	B	M	N	V8	8	W	7	J	000001
1	2	3	4	5	6	7	8	9	10	11

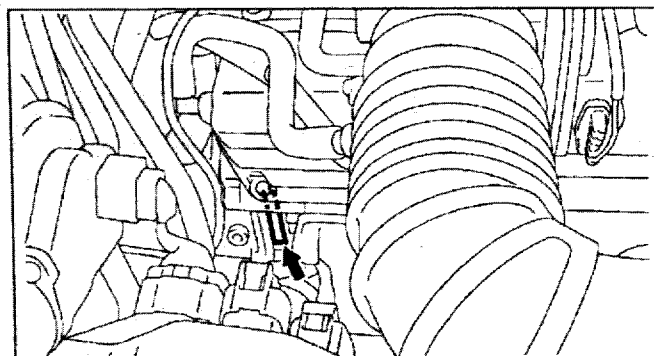
- 1 - Постоянная буква (J - Азия).
- 2 - Производитель (M - Япония).
- 3 - Рынок сбыта (B - модели для Европы с левым рулем).
- 4 - Тип кузова (M - трехдверные модели; L - пятидверные модели).
- 5 - Тип трансмиссии (N - 5-ступенчатая МКПП, Y - 5-ступенчатая АКПП).
- 6 - Код разработки (V8 - Mitsubishi PAJERO трехдверные модели, V9 - Mitsubishi PAJERO пятидверные модели).
- 7 - Двигатель (8 - дизельный двигатель 3,2 л, 7 - бензиновый двигатель 3,8 л).
- 8 - Тип кузова (W - универсал).
- 9 - Модельный год (7 - 2007 г.).
- 10 - Завод-изготовитель (J - Pajero Manufacturing Co., Ltd.).
- 11 - Серийный номер.

## Номер двигателя

1. Номер модели двигателя выбит на блоке цилиндров, как показано на рисунках. Серийный номер двигателя выбит рядом с номером модели двигателя.



4M41.



6G75.

2. Серийный номер двигателя содержит 6 знаков, которые изменяются в следующей последовательности:

AA0201-----	→ AA9999
AB0001-----	→ AY9999
BA0001-----	→ YY9999

## Сокращения и условные обозначения

### Сокращения

A/C	..... кондиционер воздуха
ABS	..... антиблокировочная система тормозов
ASC	..... активная система курсовой устойчивости
ASTC, M-ASTC	..... система курсовой устойчивости (ASC) и противобуксовочная система (TCL)
AUTO-CRUISE	..... система поддержания постоянной скорости (круиз-контроль)
DOHC	..... два распределительных вала на головку блока цилиндров
DRL	..... система наружного освещения в дневное время
ECU	..... электронный блок управления
EGR	..... система рециркуляции отработавших газов
ETACS	..... система управления задержкой сигнала блокировки центрального замка и предупреждения о невыключенном освещении
ILL	..... подсветка (лампа)
IND	..... индикатор (лампа)
MPI	..... распределенный впрыск топлива с электронным управлением
OFF	..... выключено
ON	..... включено
SOHC	..... один распределительный вал на головку блока цилиндров
SRS	..... система пассивной безопасности ("система подушек безопасности")
SCV	..... система турбулизации потока воздуха на впуске

SWS	..... система мультимплексной связи Mitsubishi
TCL	..... противобуксовочная система
5A/T	..... 5-скоростная автоматическая коробка передач
АКБ	..... аккумуляторная батарея
АКПП	..... автоматическая коробка передач
ВКЛ.	..... включено
ВМТ	..... верхняя мертвая точка
ВЫКЛ.	..... выключено
ГРМ	..... газораспределительный механизм
ЖК дисплей	..... жидкокристаллический дисплей (LCD)
КПП	..... коробка переключения передач
МКПП	..... механическая коробка передач
НМТ	..... нижняя мертвая точка
н.д.	..... нет данных
О.Г.	..... отработавшие газы
ТНВД	..... топливный насос высокого давления
Х.Х.	..... холостой ход

### Условные обозначения

- : Цепь между данными выводами замкнута
- ⊕ : Полярность подсоединения питания
- N** : Деталь, не подлежащая повторному использованию
- : Детали, на которые при сборке наносится моторное масло
- : Детали, на которые при сборке наносится герметик или клей
- : Детали, на которые наносится смазка (если специально не указывается тип и марка, то применяется универсальная смазка)
- : Детали, на которые наносится тормозная жидкость или рабочая жидкость АКПП (ATF)

## Общие инструкции по ремонту

- Пользуйтесь чехлами на крылья, сиденья и напольными ковриками, чтобы предохранить автомобиль от загрязнения и повреждений.
- При разборке укладывайте детали в соответствующем порядке, чтобы облегчить последующую сборку.
- Соблюдайте следующие правила:
  - Перед выполнением работ с электрооборудованием отсоедините кабель от отрицательной клеммы аккумуляторной батареи.
  - Если необходимо отсоединить аккумуляторную батарею для контрольной проверки или проведения ремонтных работ, обязательно в первую очередь отсоединяйте кабель от отрицательной клеммы, которая соединена с кузовом автомобиля.
  - При проведении сварочных работ, следует отсоединить аккумуляторную батарею и разъеми электронных блоков управления.
- Проверяйте надежность и правильность крепления соединительных муфт и штуцеров шлангов и разъемов проводов.
- Детали, не подлежащие повторному применению.
  - Фирма "Mitsubishi" рекомендует заменять сальники, уплотнительные прокладки, кольцевые прокладки, стопорные шайбы, разводящие шпильки, пластиковые гайки (с капроновой юбкой) на новые.
  - Детали, не подлежащие повторному использованию, могут быть отмечены на рисунках или в тексте.
- Перед проведением работ в покрасочной камере, следует отсоединить и снять с автомобиля аккумуляторную батарею и электронные блоки управления.
- При выполнении операций по сборке в зависимости от мест расположения деталей:
  - В случае необходимости наносите герметизирующий состав на уплотнительные прокладки, чтобы предотвратить возникновение утечек.
  - Наносите масло на движущиеся части деталей.
  - Определенное масло или смазку необходимо нанести в предварительно указанных местах (на сальники и т.п.) перед сборкой.
- Не допускайте попадания масла или бензина на резиновые детали автомобиля.